

# El placer y el orden

## Orsay en el Munal

[www.munal.gov.mx/micrositios/placeryorden](http://www.munal.gov.mx/micrositios/placeryorden)



Fomentando la cultura construimos los cimientos de un México próspero para ti y tu familia



[www.bellasartes.gov.mx](http://www.bellasartes.gov.mx)

Este programa es público, ajeno a cualquier partido político.  
Queda prohibido el uso para fines distintos a los establecidos en el programa.

GOBIERNO  
FEDERAL

LA CONACULTA



André Devambez (1867-1944)

*La charge*, ca. 1902

[*La carga*]

Óleo sobre tela

127. 5 x 162. 5 cm

Obra adquirida en 1979 por los  
Museos Nacionales, asignada al  
Museo del Louvre y posteriormente al  
Museo de Orsay.

**A**ndré Devambez fue hijo de Edouard Devambez, fundador de la casa Devambez en París. En su trabajo se identifica una clara orientación hacia la representación de la vida moderna. En 1910, es invitado a retocar los paneles de la nueva embajada de Francia en Viena, escogió el tema de las invenciones más populares de su tiempo: el metro, el autobús, el avión y el aeroplano. De su producción artística, nueve de sus obras forman parte de la colección del Museo de Orsay en París, incluyendo la más famosa, la dramática escena pintada en 1902 *La charge*; un enfrentamiento entre la policía y los manifestantes en el Boulevard Montmartre. Aunque es difícil identificar los personajes representados puede tratarse de anarquistas o de sindicalistas, o bien de nacionalistas o de enemigos de Dreyfus, como permite suponer el lugar representado y la fecha de la realización.

**Alfred Stevens (1823-1906)**

*Ce qu'on appelle le  
vagabondage* [Eso que se  
llama vagancia], 1854  
Óleo sobre tela  
130 × 165 cm  
Obra asignada en 1986 al  
Museo de Orsay



Influenciado por el pintor realista Gustave Courbet y por la pintura de historia y el romanticismo, Stevens centra su trabajo en torno al contexto del París del Segundo Imperio y la Tercera República. Con frecuencia su obra intentó representar la miseria de su época. En este cuadro, representativo de la primera etapa de su carrera, la calle parisina es el marco de un drama urbano, donde un grupo de soldados se llevan presos por el delito de vagabundeo a una madre y a sus hijos. Aquí los diversos grupos sociales que conviven en el espacio urbano se encuentran yuxtapuestos, en una composición emocionante y exhibiendo el papel del Estado. El objetivo de Stevens es precisamente denunciar la miseria de las ciudades y el tratamiento cruel reservado a los indigentes.

**Marie Bashkirtseff (1958-1889)**

*Un meeting [Una reunión]*, 1884

Óleo sobre tela

195 x 177 cm

Obra adquirida por el Estado francés en 1885, asignada al Museo del Louvre en 1885, y en 1980 al Museo de Orsay.



**M**arie Konstantinovna Bashkirtseva nacida el 24 de noviembre de 1858 en una población rural de Ucrania, decide trasladarse con su familia a París para comenzar su carrera en las bellas artes. En esa ciudad toma clases en la Academia del maestro Rodolphe Julian. La obra *El Meeting*, pintada en París en 1884 y expuesta en el Salón del mismo año, es una de las últimas creaciones de esta pintora rusa. Comprometida con las luchas feministas de su tiempo la artista trata de mostrar en la escena que se desarrolla en la calle, ante una empalizada, a un grupo de seis niños que se reúnen y al fondo una niña con delantal negro se separa de ellos; probablemente manifestando la segregación de género ocurrida en la época.

**Henri de Toulouse-Lautrec (1864-1901)**

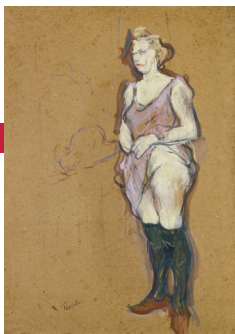
*Femme de maison blonde* [Mujer rubia  
en el burdel], 1894

Óleo sobre cartón

68. 5 x 47. 5 cm

Obra donada en 1930 a los Museos  
Nacionales y asignada al Museo del Louvre.

En 1983 se destinó al Museo de Orsay.



**E**n 1889 Toulouse-Lautrec realizó su primera exposición en el *Salon des Indépendants* y se convirtió en cliente frecuente del *Moulin Rouge*. Desde entonces comenzó a pintar innovadores y estilizados carteles con grandes superficies para varios locales, cabarets y editoriales. Para 1884, fue a vivir al barrio de Montmartre. Allí la fascinación que sentía por los locales de diversión le llevó a frecuentarlos con asiduidad y hacerse cliente habitual de algunos de ellos. Crónica viva del París nocturno de los prostíbulos y de los cabarets, la *Femme de maison blonde* se convierte en un testimonio de estos espacios y sus personajes. Al contrario de los impresionistas, apenas se interesó por el género del paisaje, y prefirió ambientes cerrados, iluminados con luz artificial, que le permitían jugar con los colores y encuadres de forma subjetiva.

### Georges Seurat (1859-1981)

*Le cirque* [El circo], 1891

Óleo sobre tela

55 x 46 cm

Obra donada al Estado francés en 1937

por Mme. Doucet para el Museo del

Louvre, donde permanece hasta 1959.

De 1959 a 1972 la obra se conserva en

el Museo Nacional de Arte Moderno de

París, regresa nuevamente al Louvre y en

1977 es destinada al Museo de Orsay.



Como reacción contra la falta de estructura y las pinceladas caóticas del impresionismo, Georges Seurat se unió alrededor de un grupo de disidentes, llamados, neo-impresionistas, divisionistas y puntillistas. Su objetivo era reformar los métodos espontáneos e intuitivos de los impresionistas, dividiendo sistemáticamente el color, con base en principios científicos. Con esta idea aplicó la pintura mediante pequeños puntos y guiones de medida uniforme, técnica que permitía controlar mejor las relaciones cromáticas. Durante la década de 1880 el tema del circo, uno de los pasatiempos favoritos de la vanguardia parisina, fue tratado en múltiples ocasiones y por varios artistas, incluyendo a Georges Seurat. En esta obra es llamativo el uso que hace Seurat de las líneas curvas, con un claro predominio de las horizontales, aspirando a una simbiosis entre creación artística y análisis científico.

**Maximilien Luce (1858-1914)**

*Usines près de Charleroi [Fábricas cerca de Charleroi]*, 1897

Óleo sobre madera

51 x 38. 5 cm

Obra donada en 1990 por Oscar Ghez y atribuida al Museo de Orsay.

**E**n 1887 Maximilien Luce entró en contacto con el neoimpresionista Georges Seurat y se convirtió en acérrimo defensor del «nuevo» estilo que pretendía aplicar a la pintura los principios científicos del color y de la luz. Luce, hijo de obrero, muestra desde muy temprano un vivo interés por el mundo del trabajo. Por consiguiente, se siente atraído por la representación de las fábricas y escenas de barrios industriales. Produce, entre 1895 y 1898, una numerosa serie de obras sobre temas de la industria en la zona de Charleroi. El cuadro *Usines près de Charleroi*, fechado en 1898, articula estos dos aspectos: por una parte el paisaje fabril sin personajes y por otra la exploración de la pincelada postimpresionista que recoge los efectos del resplandor de la luna y el color.

**Edouard Manet (1832-1883)**

*Clair de lune sur le port de Boulogne* [Luz de luna en el puerto de Boulogne], 1869

Óleo sobre tela

81. 5 x 101 cm

Obra legada en 1911 por el conde Isaac de Camondo al Museo del Louvre. En 1986 fue asignada al Museo de Orsay.



**M**ás que en la Escuela de Bellas Artes, fue en el Louvre y durante sus viajes donde Edouard Manet aprendió a pintar. La inspiración que encontró de los grandes maestros como Rubens, Velázquez y Goya fue lo que le dio la singularidad característica de su obra. La visión artística del pintor, con frecuencia provocadora, se oponía a los gustos de la época debido a su desafío en lo que se refiere a perspectiva, modelado y acabado, así como la elección de temas populares. Resultado de uno de los viajes que solía hacer Manet en el verano de Boulogne-sur-Mer, la pintura *Clair de lune sur le port de Boulogne* representa el regreso de un barco de pesca en la noche y la espera de las mujeres de los marineros, bajo la luz lechosa de la luna. El trabajo, a la vez lleno de oscuridad y luz, es un notable tributo a la pintura de Rembrandt.



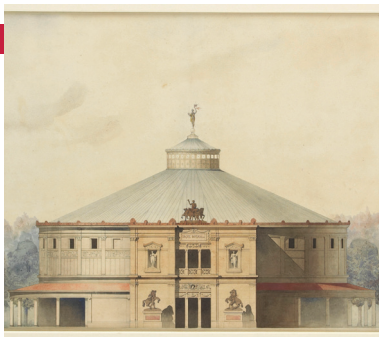
## Jacques-Ignace Hittorff

(1792-1867)

*Cirque impérial à Paris, élévation de la façade principale* [Circo Imperial en París, alzado de la fachada principal], ca. 1852

Obra adquirida en 1976 por el gabinete de dibujos del Museo del Louvre.

Posteriormente es asignada al Museo de Orsay.



Después de servir como aprendiz de albañil en su tierra natal en 1810 Jacques-Ignace Hittorff se mudó a París, con la finalidad de estudiar algunos años en la Academia de Bellas Artes, donde trabajó como dibujante. Durante su vida diseñó muchos edificios públicos importantes y privados en París y en el sur de Francia. Desde 1819 hasta 1930 en colaboración con Jean Francois-Joseph Lecoq, dirigió las fiestas reales y ceremonias, siendo su equipo quien construía las estructuras temporales que se necesitaban. En la obra *Cirque impérial à Paris, élévation de la façade principale* se muestra el segundo circo construido por Jacques-Ignace Hittorff para Louis Dejean. La construcción se llevó a cabo en un tiempo récord, entre el 25 de abril y el 16 de diciembre de 1852; concluyendo una semana después del golpe de Estado del 2 de diciembre.

## Claude Monet (1840-1926)

*En norvégienne* [*La barca en Giverny*], ca. 1887

Óleo sobre tela

97. 5 x 130. 5 cm

Obra donada en 1947 a los Museos Nacionales por la princesa Edmond de Polignac, y asignada al Museo del Louvre. En 1986 fue destinada al Museo de Orsay.

**D**urante su estancia en Giverny con su familia, de 1883 a 1926, las hijas de Alice (segunda esposa de Monet) fueron frecuentemente modelos del artista; es así como plasma en sus cuadros momentos felices de la familia. Es en este momento cuando un Monet en plenas facultades recoge el fruto de toda su vida y de su férrea disciplina, cosechando el éxito que le permite comenzar a vivir con holgura. En el cuadro *En norvégienne* se reconoce a tres de las hijas de Alice, Germaine, Suzanne y Blanche. El pintor concentra toda su atención en la interacción de la luz y del color reflejados en el agua, creando lo que podría calificarse como la máxima realización de la estética impresionista.

**Albert Besnard (1849-1934)**

*Madame Roger Jourdain*, 1886

Óleo sobre tela

199 x 150. 5 cm

Obra adquirida en 1921 por el Museo de Luxemburgo como regalo de Mme. Roger Jourdain, asignada en 1983 al Museo del Louvre y posteriormente al Museo de Orsay.

La obra de Besnard *Madame Roger Jourdain*, pintada en 1886, fue una pieza que se presentó en el Salón oficial de 1886. En ella Besnard combina las tradiciones académicas ortodoxas con los elementos más flexibles del impresionismo, creando lo que él llama un retrato "ambiental". Rechazando la idealización y el naturalismo concentrado, plantea el uso de dos fuentes de luz para crear una atmósfera teatral de la figura, que aparece iluminada por una luz de color azul brumoso, mientras que la cara y el vestido se iluminan con un brillo blanco-amarillento de una fuente artificial.

## Henri Gervex (1852-1929)

*Madame Valtesse de la Bigne*, 1889

Óleo sobre tela

205 x 120. 2 cm

Obra aceptada en 1906 por el Estado francés como donación de Mme Valtesse de la Bigne para el Museo de Luxemburgo. En 1931 es asignada al Museo del Louvre y en 1977 se canaliza al Museo de Orsay.

Aunque Henri Gervex se unió a los impresionistas no adaptó por completo sus ideas. Desde el principio de su carrera buscó prestigio y reconocimiento al exponer en el Salón mostrando retratos de personajes de la sociedad. El tema de este retrato es la señora Valtesse de la Bigne. Ella nació en París bajo el nombre menos salubre de Lucía Emilia Delabigne. Con su padre, un alcohólico y su madre una prostituta, ella lanzó su carrera como actriz. También se convirtió en una conocida cortesana de la sociedad francesa. Además de convertirse en amante de los aristócratas, Valtesse disfrutó del contacto con los círculos artísticos de la época y se hizo amante de Gervex durante varios años. En este retrato, Gervex rechazó la idealización de la forma, la pincelada fina y el color sombrío, características de su obra que ya eran populares. En vez de ello, recurrió a una gama cromática brillante y a la pincelada suelta de los impresionistas.

## Pierre-Auguste Renoir (1841-1919)

Claude Monet, 1875

Óleo sobre tela

85 x 60.5 cm

Obra legada en 1931 al Estado francés por Mr. Raymond Koechlin y su esposa para el Museo del Louvre. En 1986 fue asignada al Museo de Orsay.

Con el retrato de su amigo Claude Monet, Pierre-Auguste Renoir no pretende dar una imagen ideal del pintor como artista. Al contrario, propone una imagen tan personal como realista, mostrándolo con la paleta y los pinceles en la mano, con ropa de trabajo, en una pose relajada. En la segunda exposición impresionista de 1876, varios críticos consideraron que este retrato era, por algunos aspectos, digno de un gran maestro. Pero el comentario más largo y más profundo se publicó bajo la pluma de Émile Zola en el *Messenger de l'Europe* de junio de 1876. En el óleo, logra capturar el efecto vivo y dinámico de una escena real, en una pose muy relajada. La figura de Monet aparece recortada contra la luz de la ventana, al fondo. Renoir se concentra en el rostro del pintor.

**Paolo Troubetzkoy (1866-1938)**

*Le comte Robert de Montesquiou*

*[El conde Robert de Montesquiou], 1897*

Bronce

56 x 52 x 56.5 cm

Obra adquirida en venta pública en 1980 y asignada al  
Museo de Orsay.

**S**i hubiera que elegir un solo nombre susceptible de evocar por sí mismo la vida mundana del París de fines de siglo, sería probablemente el del conde Robert de Montesquiou, aristócrata, hombre de letras, esteta, dandi. La fascinación o el antagonismo que ejerció su personalidad entre sus contemporáneos hicieron que el escultor Paolo Troubetzkoy representara en esta pieza a la sociedad cosmopolita y mundana de antes de la Primera Guerra Mundial, con una forma escultórica que hace recordar a Boldini en pintura, por el virtuoso y nervioso modelado que realizaba con frecuencia. Retratos de personalidades internacionales como este bronce que representa al ilustre conde Robert de Montesquiou, árbitro de las elegancias de la sociedad parisina, forman parte del modo en que el arte de este periodo miraba su entorno social.

Jean-François Millet

(1814-1875)

*Femme nue couchée* [Mujer desnuda en la cama], ca.

1844-1845

Óleo sobre tela

33 x 41 cm

Obra donada en 1923 por Henri Ribot al Museo del Louvre. En 1986 fue asignada al Museo de Orsay.



Jean-François Millet es considerado uno de los fundadores de la escuela de Barbizon en la Francia rural. Su obra se incluye en los movimientos realista y naturalista. La pintura de sus retratos evoluciona desde una concepción escultórica, de figuras sólidamente modeladas, hacia un estilo más suelto, de pinceladas largas e irregulares. A partir de entonces, los retratos manifiestan una suavidad que revela influencias del rococó francés, de maestros como Jean Honoré Fragonard o François Boucher. También se ocupó de elaborar temas galantes o mitológicos que Alfred Sensier, su primer biógrafo, llamará "su manera florida", como en el caso de *Femme nue couchée* de 1845.

**Félix Vallotton (1865-1925)**

*Scène d'intérieur* [*Escena de interior*] , 1900

Óleo sobre cartón

55. 5 x 30. 5 cm

Obra adquirida en 1991 por los Museos Nacionales y atribuida al Museo de Orsay.

**E**ntre 1892-1893 Felix Vallotton, un pintor suizo se acercó a los Nabis, un grupo artístico influenciado por Paul Gauguin que encontró en el color la base fundamental para sus creaciones. A partir de entonces adoptó los principios estéticos de esa corriente, pero manteniendo sus distancias con el grupo. De este modo, en sus interiores desarrolló un estilo realista, pintando con empastes de color y tendencias *Art Nouveau*, logrando un estilo propio, como en el caso del óleo *Scène d'intérieur*, donde se muestra una transición en la vida y la carrera pictórica de Vallotton, después de su matrimonio con Gabrielle, la hija del gran marchante de cuadros Alexandre Bernheim. En esos años se muda del barrio latino para instalarse en un apartamento más cómodo de la orilla derecha del Sena.



**Pierre Bonnard (1867-1947)**

Nu bleu [Desnudo azul] , 1900

Óleo sobre tela

30. 2 x 39. 2 cm

Obra adquirida por el Estado francés en 1972 como regalo de Max y Rosy Kaganovich, asignada al Museo del Louvre y posteriormente en 1986 al Museo de Orsay.

**B**onnard estudió derecho en París de 1886 a 1889, pero antes de terminar la carrera comenzó a hacer cursos de pintura en la École des Beaux Arts y en la Académie Julian. Después de cumplir su servicio militar, se estableció en un estudio compartido y fundó el grupo de los Nabis que defendía ideas simbolistas y antinaturalistas. Amante de la fotografía, Bonnard usó este medio para los cuadros que realizó de Marthe y de Renée. Ambas mujeres jugaron los roles más importantes en la vida del pintor, porque ellas definieron la vitalidad estilística de su obra, que se define por su acercamiento al impresionismo, distante del sentido de la experimentación y del cientificismo propio de esta escuela, ya que su pintura no se limita a investigaciones formales o lumínicas, sino que, detrás sus trazos, hay mucho de poesía y sentimiento.

Auguste Rodin, (1840-1917) Alexis y Eugène Roudier (activos entre 1874 y 1952)

Eva, ca. 1881 y 1899

Bronce

174 x 58 x 66 cm

Obra adquirida por el Estado francés en 1911.

En 1912 se destina al Museo de Luxemburgo  
y en 1986 al Museo de Orsay.

**A**uguste Rodin no sólo fue el escultor encargado de poner fin a más de dos siglos de búsqueda de la mimesis en las artes tridimensionales, sino que además dio un nuevo rumbo a la concepción de la escultura pública. La *Eva* es parte de *Las Puertas del Infierno*, encargadas en 1880 a Auguste Rodin en nombre del gobierno francés, para el supuesto Museo de Artes Decorativas de París, que nunca fue creado. La iconografía está basada en La Divina Comedia de Dante y en los poemas de Baudelaire de su obra *Las flores del mal*, tratando de realizar una gran alegoría del amor y la condena. Este encargo se convirtió en un campo de experimentación para el escultor, ya que sintetiza en la figura femenina la vergüenza y la culpa por el pecado original; de ahí el gesto de ella tapándose la cara, avergonzada.

**Alexandre Falguière (1831-1900)**

*Les lutteurs* [Los luchadores], 1875

Óleo sobre tela

240 x 191 cm

Obra adquirida por el Estado francés en 1995 como donación de Otto Klaus Preis a los Museos Nacionales y asignada al Museo de Orsay.



A partir de los años 1870, Alexandre Falguière persigue simultáneamente una carrera de pintor y de escultor. Los luchadores, su primera gran composición pictórica, llama la atención de los críticos y le otorga una medalla de segunda clase en el Salón de 1875. Sin embargo, la obra divide la crítica de la época entre los que desprecian la “pintura de un escultor”, y aquellos, más numerosos, que reconocen al autor el talento de un verdadero pintor. Los debates giran también en torno a la cuestión del realismo. El tema de la lucha moderna, popular durante la época del romanticismo, disfrutó de un resurgimiento en la década de 1850. Después de la guerra en 1870, la imagen del luchador, adquiere otro significado, ya que se convierte en un ejemplo para educar al ardor guerrero de los ciudadanos jóvenes.

**Paul Cézanne (1839-1906)**

*Baigneurs [Bañistas]*, 1890

Óleo sobre tela

60 x 82 cm

Obra adquirida por el Estado francés en 1965 a título de donación de la Baronesa Eva Gebhad-Gourgaud, asignada al Museo del Louvre y luego en 1986 al Museo de Orsay.



**P**rofundamente arraigado a su región natal, la Provenza, Cézanne trató, a lo largo de su vida, de crear una obra intemporal. Lo que le importaba era, sobre todo, el conjunto pictórico, la armonía entre la figura y la naturaleza, entre la forma y el color. En su trabajo recupera continuamente las mismas figuras, algunas de ellas inspiradas en las obras de los grandes maestros como Rubens y en las esculturas antiguas que el artista copiaba en el Museo del Louvre. También reutilizaba estudios preparatorios que había realizado en la Écoles des Beaux-Arts en Aix o en la Académie Suisse de París, donde se dibujaba regularmente con modelos. A partir de los años 1870 y hasta el final de su vida, Cézanne multiplica las composiciones relacionadas con el tema de los o las bañistas. Su gran ambición es lograr la fusión total de la figura humana y del paisaje.

**Paul Gauguin (1848-1903)**

*Femmes de Tahiti [Mujeres de Tahiti]*, 1891  
Óleo sobre tela  
69 x 91. 5 cm

Obra aceptada en 1923 por el Estado como regalo de la Condesa Vitali para el Museo Nacional. Es atribuida al Museo del Louvre y en 1986 al Museo de Orsay.



Apartado del grupo impresionista, cuyo arte consideraba sólo preocupado por las vibraciones ópticas, Gauguin se inclinó hacia el simbolismo, hacia el encuentro de los símbolos mágicos y religiosos primitivos, y se propuso vivir esa experiencia en viajes a la Martinica y a Tahití. Su óleo *Mujeres de Tahití* se compenetra con las descripciones de su diario, donde menciona que: “En la orilla dos hermanas se bañan, recostadas en voluptuosas actitudes casuales, mientras hablan de sus amores de ayer y de sus proyectos de amor de mañana.” La pieza es resultado del viaje que, en 1891, Gauguin hizo a Tahití, isla imaginada por el artista como paradisíaca y primitiva. Esta composición es típica de las obras pintadas a comienzos de su primera estancia en el Pacífico, cuadros que muestran a menudo a tahitianas ocupadas en sencillas tareas cotidianas.

**Henri-Edmond Cross (1856-1910)**

*La fuite des nymphes* [La huida de las ninfas], ca. 1906

Óleo sobre tela

73 x 92 cm

Obra adquirida por el Estado francés en 1923 como regalo de la Condesa Vitali para los Museos Nacionales, depositada en el Museo de Artes Decorativas de París y asignada en 1986 al Museo de Orsay.



**H**enri Edmond Cross cultivó en sus comienzos una pintura realista, sombría y empastada que miraba a las tradiciones pictóricas de Holanda y España. A partir de 1883-1884, la influencia de los impresionistas le orientaría hacia el paisaje al aire libre, tratado con una paleta clara y con pinceladas sueltas. Fiel a la técnica puntillista, la pincelada dividida y la yuxtaposición de colores puros, Cross definiría la manera de sugerir el resplandor de la luz. En 1905 Cross logró mostrar su primera exposición individual en la Galería Druet, y dos años más tarde, Félix Fénéon organizó una retrospectiva de su obra en la Galería Bernheim-Jeune, mismo año en el que pintó la pieza *La fuite des nymphes* donde logra representar la luz por la exaltación de los colores y la franqueza de las oposiciones.

### Léon Frédéric (1856-1940)

*L'âge d'or: Le matin* [La edad de oro: La mañana  
(Tríptico. Hoja izquierda)], 1901

Óleo sobre tela  
127. 3 x 117. 5 cm

Obra donada al Museo de Luxemburgo en 1903 por  
Don Jorge y Leonce Bénédite, asignada al Museo  
del Louvre en 1922 y en 1986 al Museo de Orsay.

**P**intor y dibujante belga, Léon Frédéric fue un pintor simbolista que en sus comienzos integró a un grupo de pintores realistas. Sus obras suelen tener algunos elementos esotéricos y místicos, en algunas incluso hay una anticipación del surrealismo. Estudió brevemente bajo la tutela Charle-Albert antes de asistir a la Académie Royale des Beaux-Arts de Bruselas, donde se convirtió en discípulo de Jules Vankeirsbilck y Ernest Slingener. En 1878 hizo su debut en el Salón Trienal en Bruselas y se convirtió en un miembro del grupo de pintores realistas conocidos como ESSOR L'. A lo largo de su carrera, Léon Frédéric, inscribió su obra en la gran tradición barroca flamenca. No dudó en recurrir a la disposición antigua, bajo la forma de tríptico, y en llenar cada panel de una concurrida y potentemente expresiva muchedumbre, tanto en sus gestos como en sus poses.

### Maurice Denis (1870-1943)

*Le Paradis [El paraíso]*, 1912

Óleo sobre madera

50 x 75 cm

Obra asignada al Museo del Louvre en 1941  
y en 1977 es asignada al Museo de Orsay.

Los temas de las pinturas de Maurice Denis incluyeron paisajes y estudios de figuras, pero su principal interés radicó en los temas religiosos. Se le considera como uno de los grandes renovadores del arte religioso francés. Uno de los fundadores de los Nabis, Denis publicó el primer manifiesto de esta corriente. Es en este manifiesto en el que se encuentra su definición de la pintura: «Recuerden que un cuadro, antes de ser un caballo de batalla, una mujer desnuda o una anécdota cualquiera, es esencialmente una superficie plana cubierta de colores reunidos con cierto orden.» Sus compañeros nabis, por su estilo simple y arcaizante, le llamaron «Nabi de los bellos iconos». A partir de 1903 los paisajes de Cross, como el caso de *Le Paradis* adquieren colores más irreales y se pueblan de criaturas mitológicas, como ninfas y faunos.