

EL VIAJERO LÚGUBRE  
**JULIO RUELAS**  
**MODERNISTA**  
1870-1907



MUSEO NACIONAL DE ARTE



EL VIAJERO  
LÚGUBRE  
**JULIO**  
**RUELAS**  
MODERNISTA  
1870-1907





INSTITUTO NACIONAL DE BELLAS ARTES

EDITORIAL RM

MUSEO NACIONAL DE ARTE

BIM

MÉXICO, SEPTIEMBRE A OCTUBRE DE 2007

Núm. 9

## EL VIAJERO LÚGUBRE



JULIO RUELAS MODERNISTA  
1870-1907

El Consejo Nacional para la Cultura y las Artes, a través del Instituto Nacional de Bellas Artes, agradecen ampliamente el generoso apoyo e interés del Patronato del Museo Nacional de Arte, de los coleccionistas privados y de las instituciones públicas y privadas para hacer posible la exposición *El viajero lúgubre. Julio Ruelas modernista. 1870-1907* y la publicación que la acompaña.





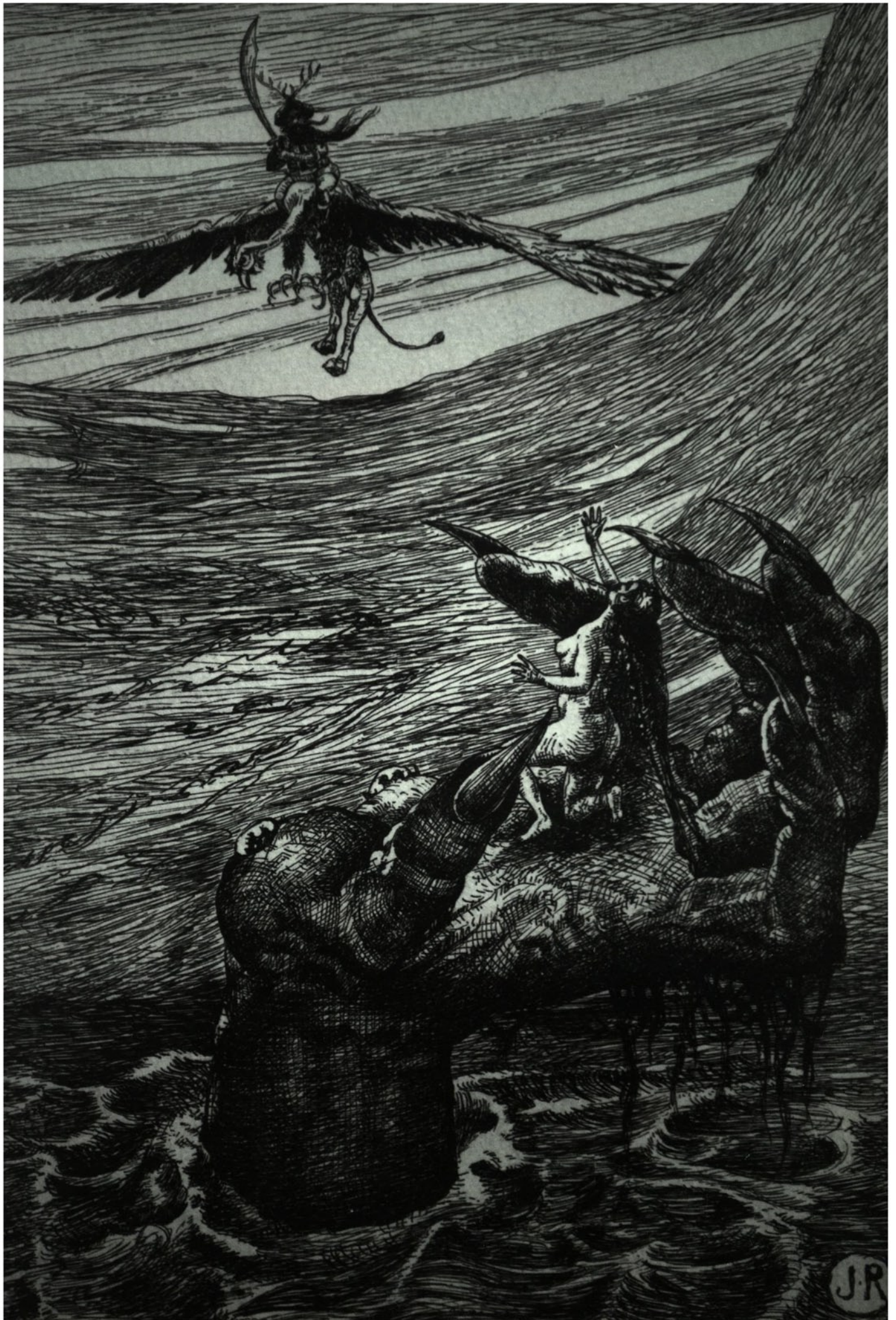
*La esfinge*, 1906, tinta sobre papel. Cat. 26



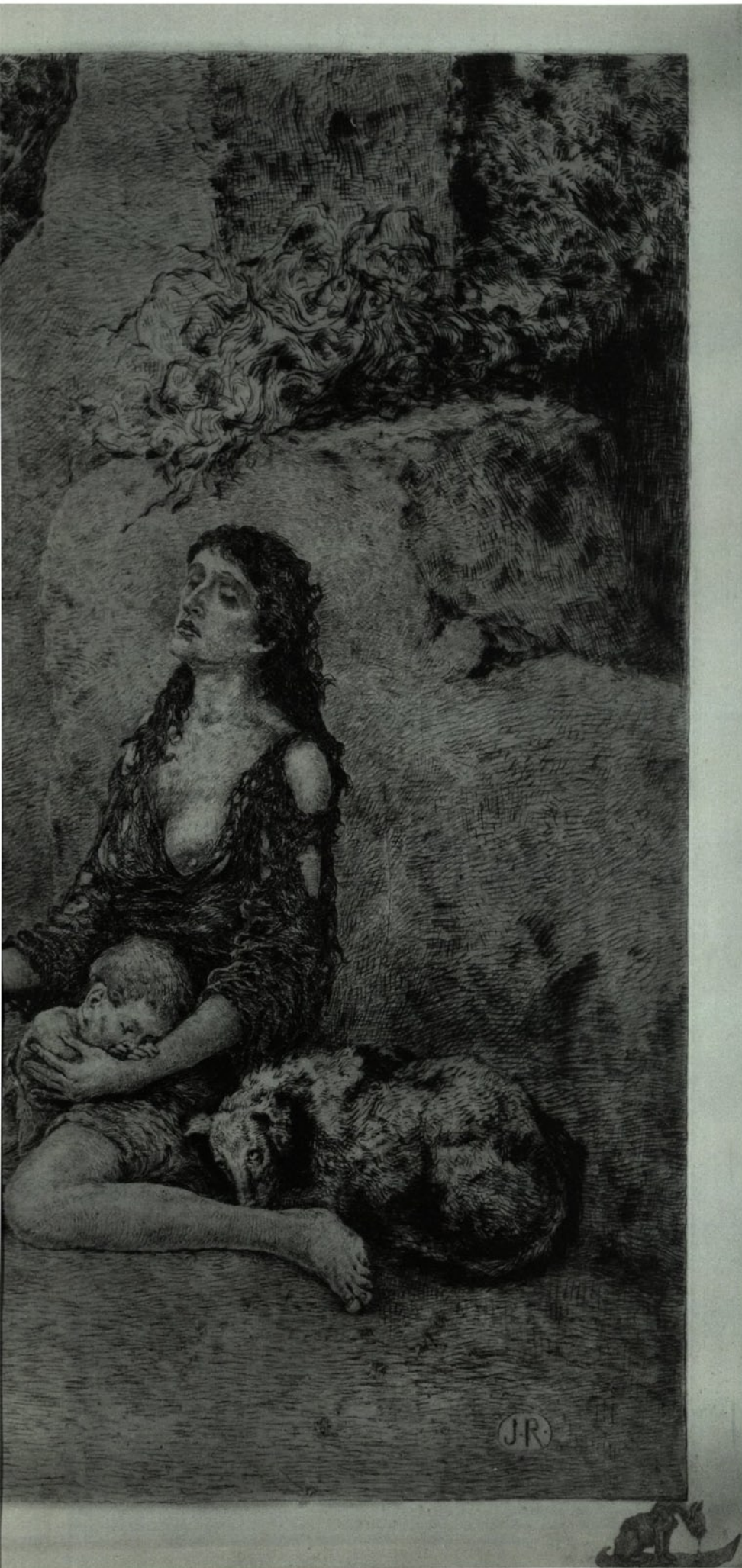








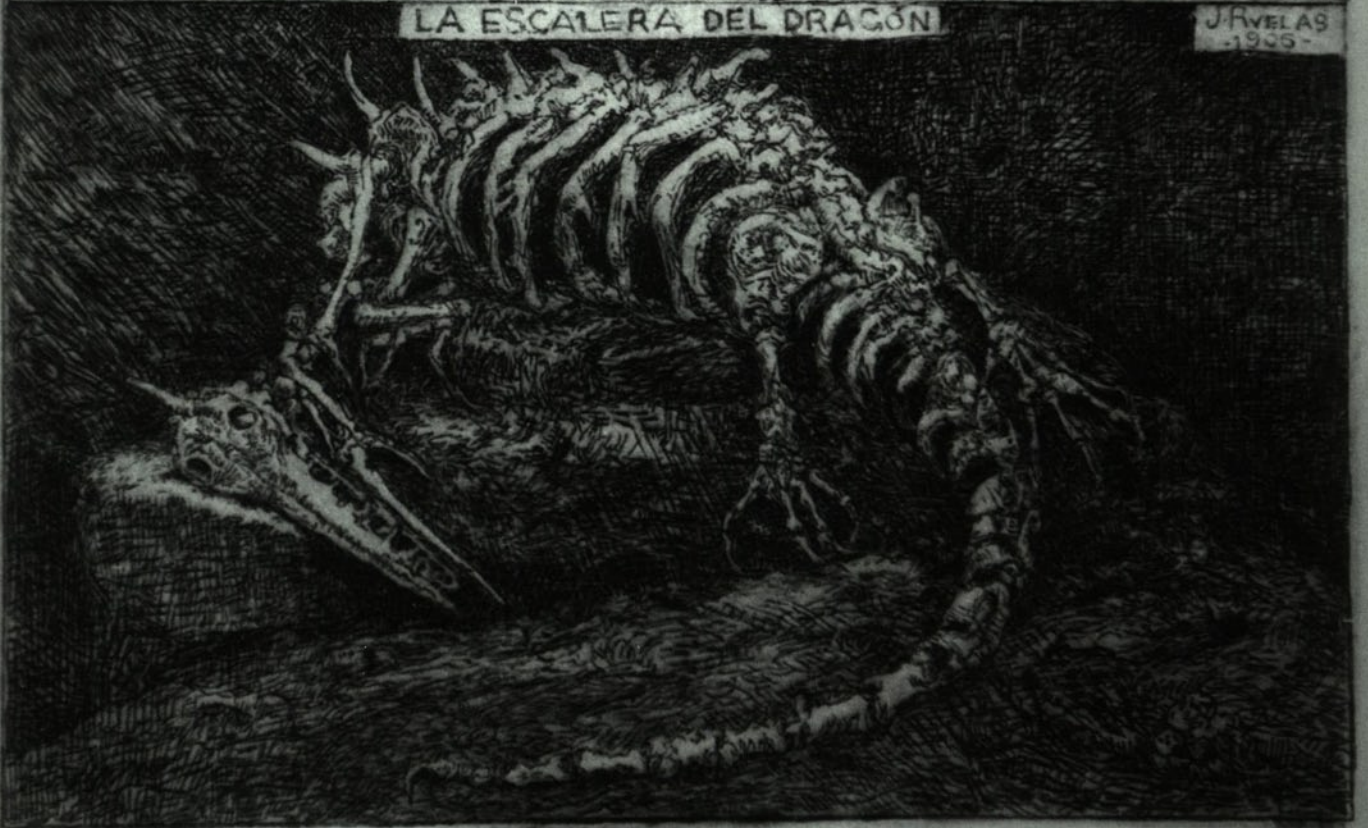




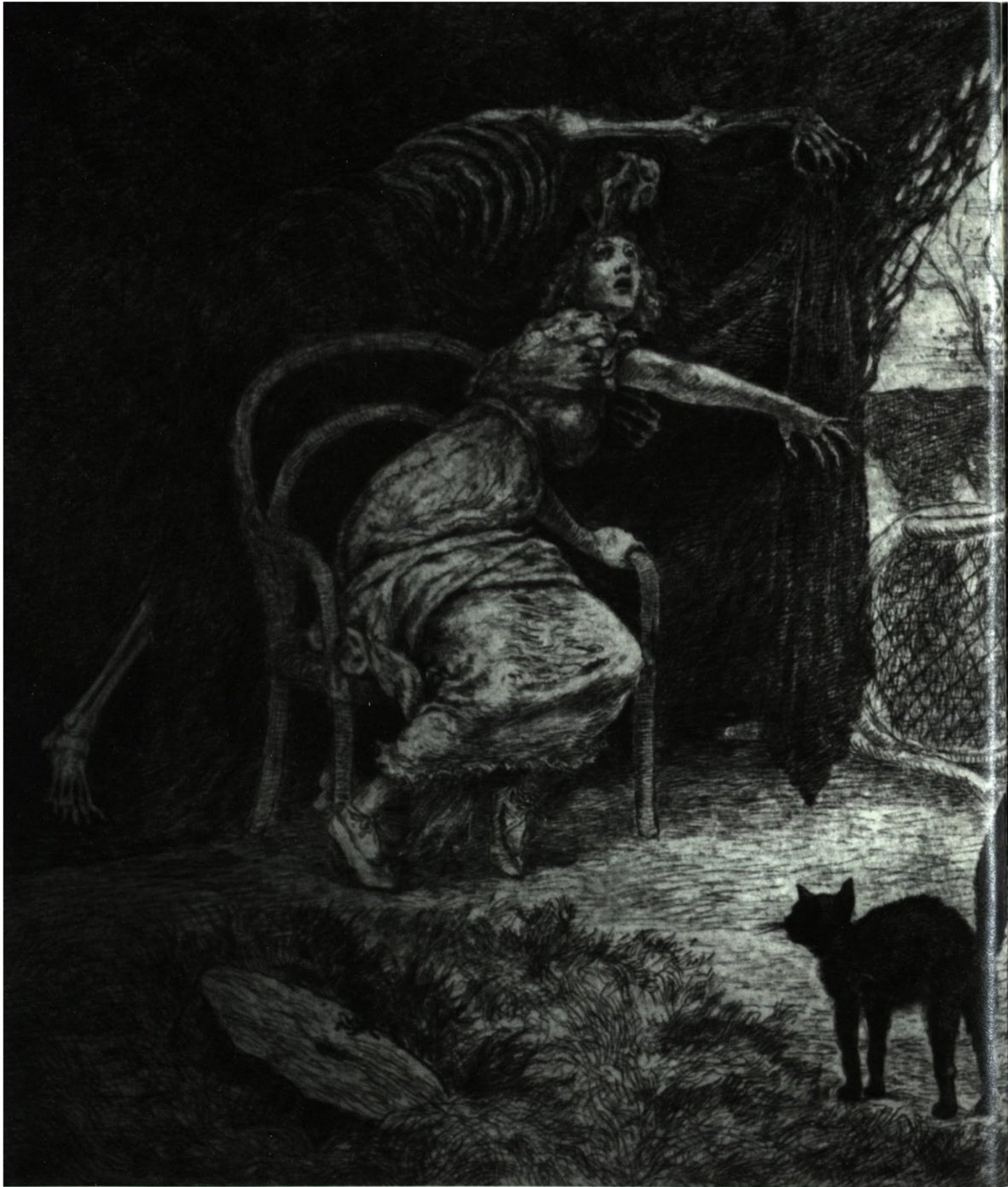


LA ESCALERA DEL DRACÓN

J. FVELAS  
-1955-













MEDUSA

JR





*La Crítica*, 1906, aguafuerte. Cat. 17

PÁGINAS SIGUIENTES: *Sin título*, 1901, tinta sobre papel. Cat. 61



© *Textos*

Antonio Saborit  
Carlos Monsiváis  
Teresa del Conde

*Fotografía*

Francisco Kochen, David Reyes (asistente)  
Oliver Santana  
Arturo Piera  
Ernesto Moreno  
Jorge Vértiz  
Santiago Ruisenor

*Diseño editorial*

GALERA / José Luis Lugo

*Digitalización*

Sinergráfica

*Coordinación editorial*

Mauricio Montiel Figueiras  
Karla Montalvo de la Fuente  
Bernardo Esquinca Azcárate

Primera edición, 2007

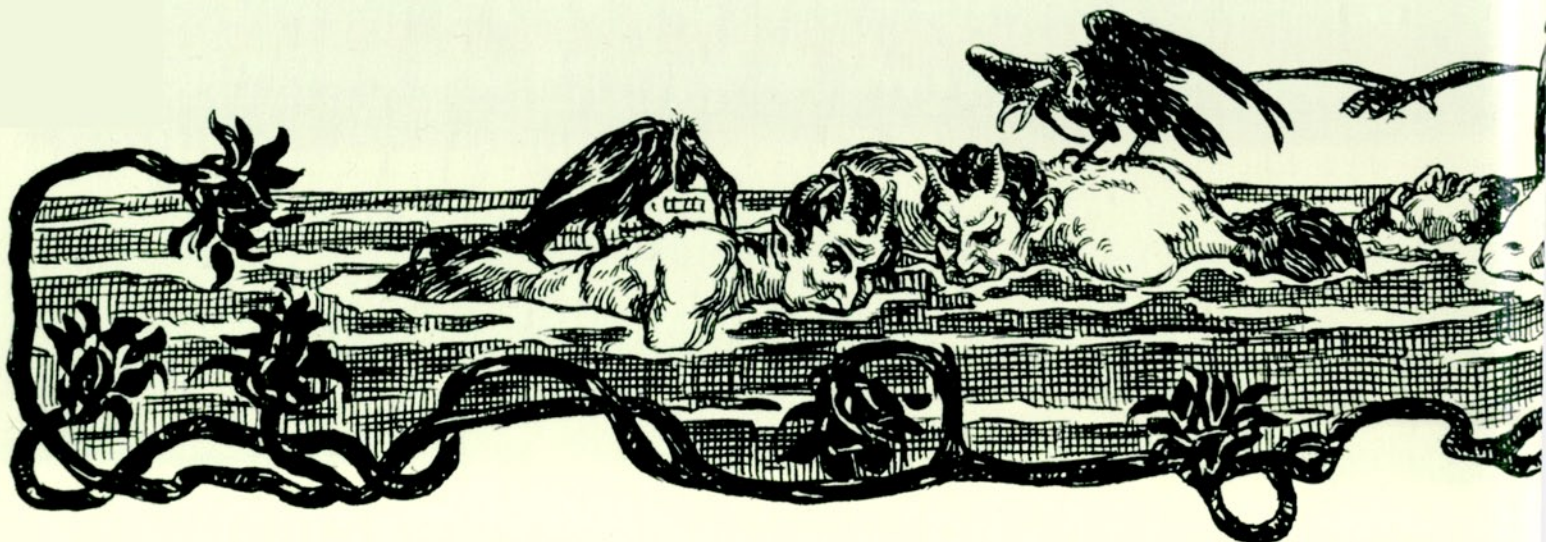
- © D.R. Instituto Nacional de Bellas Artes
- © D.R. Editorial RM, S.A. de C.V.
- © D.R. Museo Nacional de Arte

ISBN: 978-970-802-082-4 (INBA)

ISBN: 978-968-5208-98-7 (Editorial RM)

Impreso en España / Printed in Spain

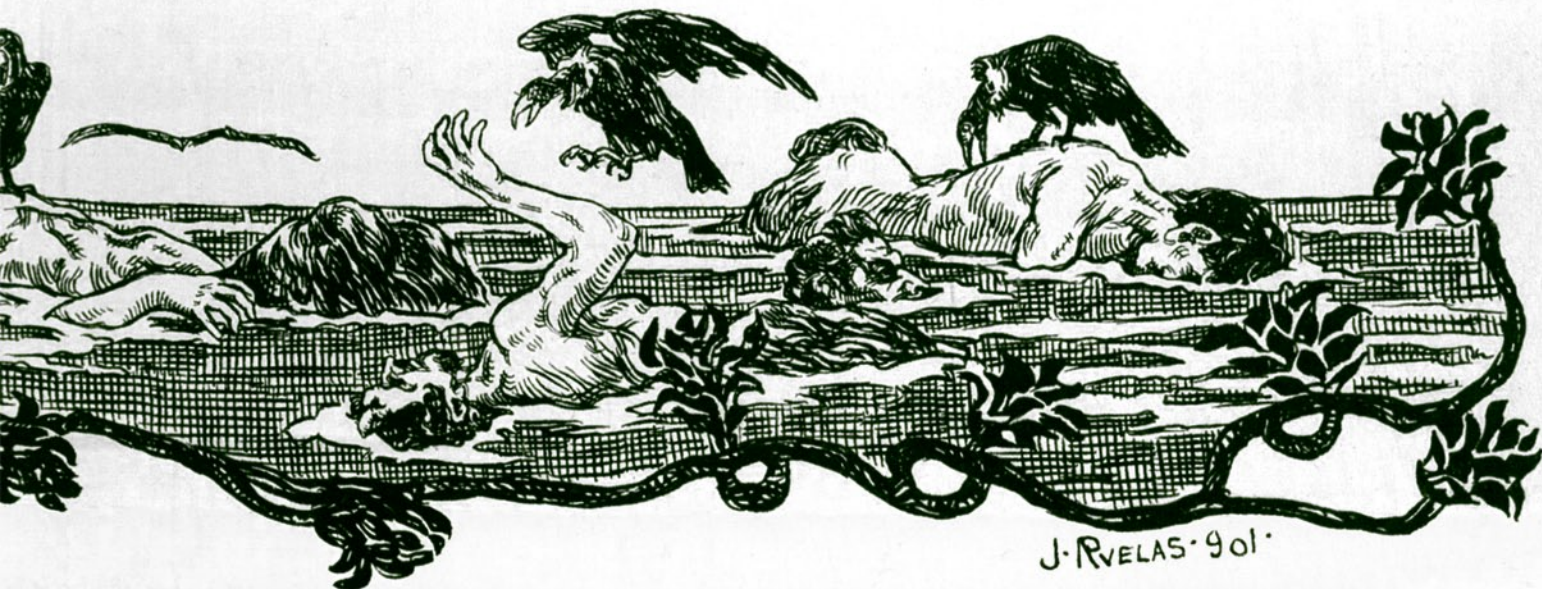
El contenido de esta publicación se compone de obras nacionales pertenecientes a una colección institucional y a colecciones privadas, por tal motivo no puede ser reproducida ni en todo ni en parte, ni registrada en o transmitida por un sistema de reproducción de información, en ninguna forma ni por ningún medio, sea mecánico, fotoquímico, electrónico, magnético, electroóptico, por fotocopia o cualquier otro medio conocido o por conocerse, sin el permiso previo y por escrito del Patronato del Museo Nacional de Arte A. C. y del Instituto Nacional de Bellas Artes.

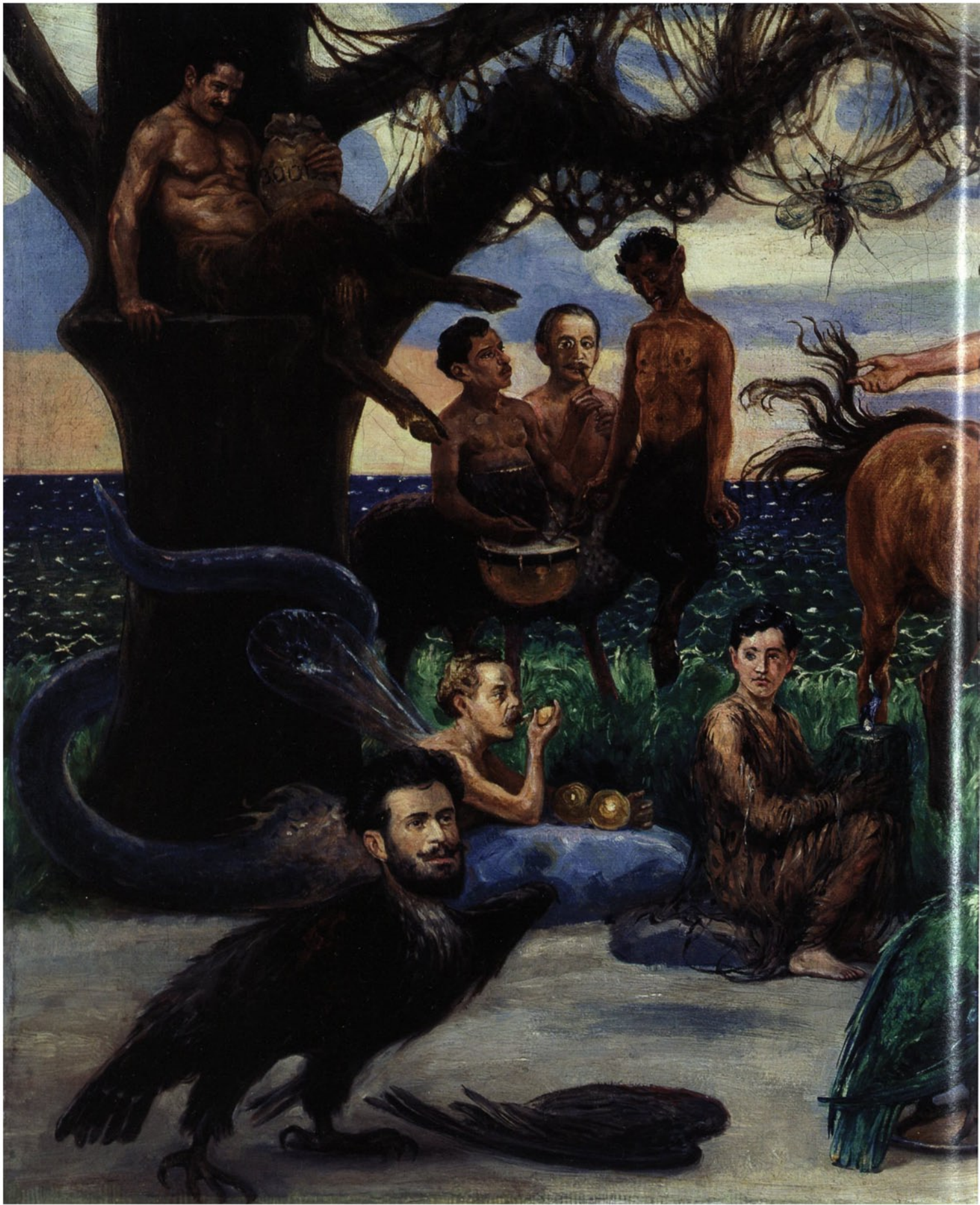


# ÍNDICE

## PRESENTACIONES

- 25 *Sergio Vela*  
28 *María Teresa Franco*  
33 *Roberto Hernández Ramírez*  
36 *Miguel Fernández Félix*
- 43 EL AMIGO RUELAS  
*Antonio Saborit*
- 61 LA ENTRADA DE JULIO RUELAS AL MODERNISMO  
*Carlos Monsiváis*
- 75 EL GENIAL ILUSTRADOR DE LA REVISTA MODERNA  
*Teresa del Conde*
- 89 ILUSTRACIONES
- 147 LISTA DE OBRA












*Entrada de don Jesús Luján a la Revista Moderna, 1904, óleo sobre tela. Cat. 13*

*PÁGINA SIGUIENTE: Sin título [Autorretrato], 1900, tinta sobre papel. Cat. 32*



J. R. VELAS  
-1900-

**JULIO RUELAS MURIÓ** el 16 de septiembre de 1907 en París y fue sepultado en el cementerio de Montparnasse. Al cumplirse un siglo de este hecho emblemático, de su significación artística, de su ascendencia estética y de su representación de la vida, este año lo conmemoramos como una fecha trascendente en la historia del arte mexicano y una ocasión ineludible de revisar y revalorar la aportación del notable pintor y dibujante zacatecano.  Esta revaloración, a un tiempo indagación y homenaje, se centra en la importante exposición que el Museo Nacional de Arte le dedica con una amplia selección de sus óleos, tintas y grabados, compendio de una obra que dio a Julio Ruelas un justo lugar como símbolo de toda una época en los albores del arte moderno en México.  La muestra enfatiza la labor intensa de Julio Ruelas como ilustrador principal de la *Revista Moderna*, con la que colaboró desde su fundación en 1898 hasta el año de su muerte. En las páginas de la *Revista Moderna*, el arte de Ruelas fue el trasunto plástico de la poesía modernista, de su savia simbolista y decadentista y de sus originales acentos renovadores de la lengua literaria española. Aunque concebidas como un recurso estético

en forma de frisos, viñetas, capitulares e ilustraciones principales que interpretaban las ideas de los escritos publicados y en los que reinterpretó sin duda “la magia exótica” de la mitología helénica, poblada de faunos, sátiros, ninfas crueles y bacanales de todo género, las tintas creadas por Ruelas alcanzaron la dignidad artística de los textos que ilustraban. Hazaña no menor cuando se sabe a esos textos salidos de las plumas de los mayores poetas modernistas, hispanoamericanos y mexicanos: Rubén Darío y Leopoldo Lugones, Amado Nervo, José Juan Tablada y Salvador Díaz Mirón.  Acaso esto se deba a que Julio Ruelas no fue nunca un simple traductor sino un *creador* de imágenes, un visionario. En él se concentran todos los terrores y todas las sensualidades de los decadentes, su pulsión de muerte pero también su frenesí de vida. Hoy que conmemoramos el momento de su desaparición física, tal vez valga la pena recuperar también algunas de las primeras palabras que a ella aludieron, hace también cien años. Las palabras de Alfonso Reyes: “Julio Ruelas es un torturado y pudo haber dicho, al igual que la Ellida, ibseniana –la Dama del Mar–, ‘horrible’ es lo que juntamente ‘espanta y atrae’.”

**Sergio Vela**  
PRESIDENTE

CONSEJO NACIONAL PARA LA CULTURA Y LAS ARTES

